



Інструкція з експлуатації (Manual)

Aspiring Chat 1



Офіційний імпортер та дистриб'ютор на території України – ТОВ «Хімекспо»

Адреса: Україна, м. Київ, вул. Зодчих 26-а

Тел/факс: +380 44 276 09 19

Технічна підтримка: +38 098 0490911

www.aspiring.ua

Авторські права © 2010-2021 Всі права захищені.

Без письмового дозволу виробника заборонено копіювання, публікація або передача даного матеріалу.

Зміст

Умови зберігання та використання (безпека використання):.....	2
Схема пристрою.....	3
Технічні характеристики та особливості.....	3
Вимоги до операційних систем.....	4
Монтаж Веб-камери.....	4
Для монтажу на монітор:.....	4
Підключення веб-камери.....	4
Поради:.....	5
Примітка.....	5
Гарантія.....	5

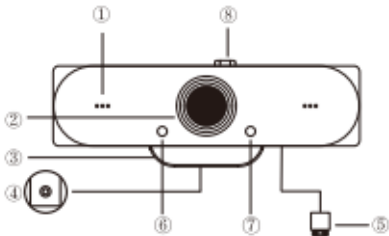
Умови зберігання та використання (безпека використання):

- 1) Будь ласка, використовуйте пристрій тільки при нормальних температурах, не піддавайте пристрій впливу температур, які корпус не може витримати.
- 2) Не використовуйте пристрій в надзвичайно вологому середовищі, не допускайте потрапляння вологи або дощу на пристрій.
- 3) Не намагайтеся відкрити корпус пристрою для ремонту, якщо який-небудь вузол несправний. Будь ласка, зверніться до сервісного центру для професійного обслуговування.
- 4) Не використовуйте сильних хімікатів, розчинників чи миючих засобів для очищення пристрою.
- 5) Не направляйте камеру безпосередньо на сонце або інші джерела світла з підвищеною яскравістю, щоб уникнути пошкодження оптичних вузлів пристрою.
- 6) Не використовуйте пристрій в надзвичайно запиленних умовах, щоб уникнути забруднення об'єктива та інших вузлів камери, так як це може позначитися на її роботі.
- 7) Будь ласка, дбайте про чистоту навколишнього середовища, не викидайте пристрій. Також не кидайте даний пристрій у вогонь, щоб уникнути вибуху.

Дякуємо, що обрали останню модель нашої веб-камери! Цей пристрій призначений для передачі даних на ПК через USB-порт в режимі реального часу. Він має високу роздільну здатність зображення та здатний швидко передавати дані. Крім того він є портативним та має стильний дизайн. Веб-камера дозволить вам ділитись радісними моментами з рідними та друзями через Інтернет!

Схема пристрою

1. Мікрофон, спрямований у всіх напрямках
2. Об'єкти HD 2K
3. Гнучка база / Кліпса
4. Отвір для гвинта штатива
5. USB-кабель
6. Робочий індикатор (під час роботи світиться зеленим)
7. Індикатор живлення (коли живлення увімкнено, світиться червоним)
8. Захисний затвор



Технічні характеристики та особливості

- Тип датчика: CMOS
- Вбудований мікрофон високої чутливості
- Роздільна здатність: до 2560*1440
- Пікселі: чотири мільйони пікселів
- Частота кадрів: 30 кадрів / секунду
- Інтерфейс: порт USB2.0
- Тип дисків: вільний
- Формат кодування відео: MJPG, YUV2
- Метод фокусування: фіксований фокус
- Багатофункціональна основа для згинання
- Довжина кабелю USB: близько 1,5 метра
- Специфікація отвору для гвинта штатива: стандартний отвір для гвинта 1/4 "

Сумісність із платформою: програми для обміну миттєвими повідомленнями Skype, YouTube, Facebook, Twitter, MSN, Zoom, Twitch тощо.

Вимоги до операційних систем

Windows XP/ VISTA/ Win7/ Win8/ Win10

Mac OS

Монтаж Веб-камери

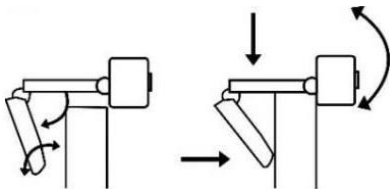
1. Встановіть веб-камеру туди, де вважаєте за потрібне – на монітор ПК, на стіл або триногу



Примітка: тринога до комплекту не входить. Будь-ласка, придбайте її окремо, за необхідності.

Для монтажу на монітор:

Розкрийте кріплення веб-камери та виконайте дії, показані на малюнку, щоб закріпити її на моніторі. Переконайтесь, що фіксатор тримається надійно. Кут нахилу камери можна налаштувати відповідно до ваших потреб.



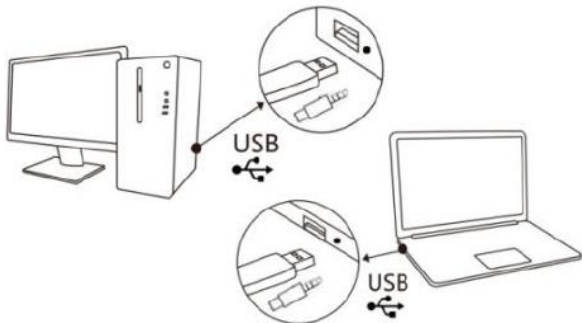
Підключення веб-камери

Підключіть USB-кабель до порту USB, після чого комп'ютер виконає автоматичну процедуру розпізнавання веб-камери, а також встановлює драйвери.

Поради:

(1) В разі підключення веб-камери до ноутбуку або іншого пристрою із вбудованою камерою, вона може конфліктувати з вбудованою камерою таких пристроїв. Вам буде потрібно вибрати камеру, яку ви будете використовувати.

(2) В разі підключення до ПК, радимо підключати веб-камеру до інтерфейсу USB, розташованого в задній частині системного блоку, позаяк таким чином її буде зручніше використовувати.



Примітка

1. У випадку забруднення поверхні лінзи, зображення може ставати нечітким. Слід протерти об'єктив м'якою та чистою тканиною.

2. Не використовуйте камеру в занадто гарячому, занадто холодному або занадто вологому приміщенні.

3. Не торкайтесь лінзи об'єктиву руками, гострими або шорсткими предметами.

4. Не допускайте падіння камери. Сильні удари можуть спричинити пошкодження поверхні лінзи, подряпини або виведення об'єктиву з ладу.

Гарантія

1. Гарантія на пристрій розповсюджується тільки на пошкодження, що сталися не з причини людського фактору.

Гарантія не розповсюджується на:

- Пошкодження спричинені користувачем.
- Неавторизований ремонт або розбирання камери.
- Пошкодження внаслідок падіння камери або її зіткнення з іншими предметами.

2. В разі виникнення несправності, зверніться до продавця.

Примітка: Виробник зберігає за собою право внесення змін та/або модифікацій в конструкцію пристрою без попереднього повідомлення користувачів.